



**AUTORITETI I MBIKËQYRJES FINANCIARE
BORDI**

RREGULLORE

**PËR REGJISTRIN ELEKTRONIK TË DËMEVE TË SIGURIMEVE TË
DETYRUESHME MOTORIKE**

Miraturar me vendimin e Bordit nr. 36, datë 30.04.2009

Ndryshuar me vendim Bordi Nr.79 datë 29.06.2011

Ndryshuar me vendim Bordi Nr. 148, datë 23.11.2011

Neni 1

Objekti

Objekt i kësaj rregulloreje është përcaktimi i procedurave për raportimin elektronik të të dhënave të dëmeve të sigurimeve të detyrueshme motorike përkufizimi i informacionit, ambjenti i nevojshëm dhe detyrimet përkatëse me qëllim projektimin, realizimin, mirëmbajtjen dhe ndryshimet në regjistrin e dëmeve.

Neni 2

Baza ligjore

Kjo rregullore miratohet në bazë dhe për zbatim të nenit 38 të ligjit nr.10076, date 12.02.2009 “Për Sigurimin e detyrueshëm në sektorin e transportit” dhe të nenit 14 të ligjit nr.9572, datë 03.07.2006 “Për Autoritetin e Mbikëqyrjes Financiare”.

Neni 3

Fusha e veprimit

Shoqëria e sigurimit dhe Byroja detyrohen të furnizojnë regjistrin e dëmeve me të gjitha të dhënat për dëmet lidhur me sigurimet e detyrueshme motorike.

Neni 4

Përkufizime

1. Për qëllime të kësaj rregulloreje termat e mëposhtëm kanë këto kuptime:
 - a) “Autoritet” nënkupton Autoritetin e Mbikëqyrjes Financiare;
 - b) “Byroja” nënkupton Byronë Shqiptare të Sigurimeve;
 - c) “Shoqëri sigurimi” nënkupton shoqërinë e sigurimit, e cila është e licencuar për të ushtruar veprimtari në klasat që lidhen me sigurimin e detyrueshëm motorik;
 - c) “Qendra” nënkupton “Qendrën e informacionit të sigurimeve të detyrueshme”, krijuar në bazë të ligjit nr.10076, datë 2.02.2009 “Për sigurimin e detyrueshëm në sektorin e transportit”;
 - d) “Regjistri i dëmeve” nënkupton programin kompjuterik i cili realizon regjistrin elektronik të dëmeve të sigurimeve të detyrueshme motorike i instaluar në serverat e Qendrës.

Neni 5

Detyrimi për të dhënë informacion

1. Shoqëria e sigurimit dhe Byroja, janë përgjegjëse për dhënien e të gjithë informacionit pranë Qendrës për regjistrin e dëmeve, sipas formës së përcaktuar nga kjo rregullore.
2. Shoqëria e sigurimit dhe Byroja raportojnë në Qendër, të dhënat sipas Aneksit 1 të kësaj rregulloreje, për çdo dosje dëmi të hapur prej tyre, brenda një dite pune nga pranimi dhe regjistrimi i kërkesës në regjistrat e tyre.
3. Për çdo veprim apo ndryshim të informacioneve të dosjes të dëmit, shoqëria e sigurimit dhe Byroja raporton pranë Qendrës brenda një dite pune.
4. Në raste të gabimeve gjatë raportimeve të bëra pranë Qendrës, shoqëria e sigurimit dhe Byroja duhet t'i korrigjojë menjëherë ato dhe të bëjnë raportimin e saktë Brenda një dite pune nga konstatimi i gabimit.
5. Shoqëria e sigurimit dhe Byroja caktojnë një punonjës i cili është përgjegjës për raportimin e të dhënave për dëmet pranë Qendrës.
6. Dosja e një dëmi është e vetme pavarësisht nga historiku i saj. Në veçanti dosja e cila bëhet pjesë e një procesi gjyqësor do të jetë vazhdim i shqyrtimit të dosjes ekzistuese të dëmit.”

Neni 6

Mënyra e raportimit në raste të veçanta

1. Në rastet kur shkaktar i një dëmi është një mjet i përbërë nga mjeti tërheqës (koka), apo mjeti i tërhequr (rimorkio) dhe të dyja këto të fundit janë siguruar në shoqëri sigurimi të ndryshme, raportimi bëhet nga ajo shoqëri ku është hapur dosja e dëmit, pas paraqitjes së kërkesës nga pala e dëmtuar. Në raportim jepen të gjitha të dhënat për të dy mjetet.

2. Në rastet kur shkaktari i një dëmi, apo shoqëria e sigurimit përgjegjëse identifikohet më vonë, pasi është trajtuar fillimisht prej Byrosë nga fondi i kompensimit, për shkak se mjeti shkaktar ka qenë i paidentifikuar, me kalimin e dosjes shoqërisë së mjetit shkaktar të dëmit, kjo e fundit duhet ta raportojë atë pranë Qendrës, duke bërë shënimin përkatës “Ardhur nga Byroja”. Ndërkohë dhe Byroja duhet të bëjë çregjistrimin nga baza e të dhënave të saj me shënimin “I identifikuar”.
3. I. Në rastet kur një palë e dëmtuar nga një mjet motorik i pasiguruar ose i paidentifikuar (rast që trajtohet nga fondi kompensimit), paraqitet drejtpërdrejt në një shoqëri sigurimi, kjo e fundit pasi hap praktikën e dëmit, të kompletuar me të gjithë dokumentacionin e kërkuar ligjor, bën raportimin e kësaj praktike dëmi në regjistrin elektronik online të dëmeve, si për të gjitha rastet e tjera të dëmeve të sigurimit të detyrueshëm motorik, duke plotësuar të gjitha të dhënat e përcaktuara në aneksin 2 të rregullores.

II. Kur kemi të bëjmë me një mjet të pa siguruar, raste të dëmeve që trajtohen nga fondi i kompensimit, të dhënat për policën e sigurimit të automjetit shkaktar të dëmit si:

- 1.Numri serial i policës së sigurimit të shkaktarit
- 2.Kodi AMF i policës sigurimit të shkaktarit

do jenë të paplotësuara.

III. Kur kemi të bëjmë me një mjet të paidentifikuar, raste të dëmeve që trajtohen nga fondi i kompensimit, të dhënat për shkaktarin dhe policën e sigurimit të automjetit shkaktar të dëmit do të jenë të paplotësuara.

Kur praktikat e dëmit objekt i Fondit të Kompensimit, dërgohen për miratim në komisionin e trajtimit të dëmeve pranë BSHS-së, shoqëria bën çregjistrimin e kësaj praktike dëmi duke bërë shënimin “Dërguar Byrosë, Fond Kompensimi”.

Ndërkohë, Byroja, këto praktika dëmsh fond kompensimi, të ardhura nga shoqëritë, duhet ti raportojë në regjistrin elektronik online të dëmeve, njësoj si të gjitha praktikat e tjera të dëmeve që hap Byroja në rastet kur pala e dëmtuar paraqitet drejtpërdrejt në Byro për dëmet që mbulohe nga Fondi i kompensimit.

4. I. Praktikave të dëmeve të kartonit jeshil, do të regjistrohen nga çdo shoqëri në regjistrin elektronik online, brenda 24 orëve nga momenti i hapjes së një dosje të re nga struktura e kartonit jeshil të shoqërisë, pas marrjes së njoftimit të rastit të sigurimit nga korrespondentët apo Byroja e vendit të ndodhjes së aksidentit.

II .Të dhënat që do të regjistrohen në rastet e praktikave të dëmeve të kartonit jeshil do të jenë të njëjta me ato të dëmeve të TPL, me ndryshimin e vetëm që në vend të numrit të raportit të policisë që kërkohet në rastet e dëmeve TPL, do të vendoset numri i referencës së vendosur nga korrespondenti apo byroja e vendit të ndodhjes

së aksidentit dhe në vend të rajonit të policisë që kërkohet në rastet e dëmeve TPL do të vendoset emri i korrespondentit apo byrosë së vendit nga ka ardhur njoftimi i rastit të sigurimit.

Statusi i këtyre praktikave do të ndryshohet sipas çdo ndryshimi që do të ndodhë gjatë trajtimit të tyre nga struktura e kartonit jeshil të shoqërisë.

Neni 7

Kostoja e regjistrimit të dëmeve

1. Projektimi i regjistrimit të dëmeve bëhet duke shfrytëzuar infrastrukturën hardware dhe licencimin software të krijuar gjatë ngritjes së regjistrimit të shitjeve të policave të sigurimit të detyrueshëm motorik si pjesë përbërëse e Qendrës.
2. Kosto e projektimit dhe realizimit të programit kompjuterik, për regjistrimin elektronik të dëmeve, përballohet nga mjetet e Autoritetit.
3. Kosto e mirëmbajtjes dhe ndryshimeve përballohen nga shoqëria e sigurimit dhe Byroja në pjesë të barabarta.

Neni 8

Specifikimet Teknike

1. Programi kompjuterik i regjistrimit të dëmeve, skemat e detajuara dhe karakteristikat e procesit të identifikimit dhe raportimit të dëmeve janë paraqitur në Aneksin 1, bashkëngjitur.
2. Baza e të dhënave e regjistrimit të dëmeve, duhet të ketë karakteristikat e renditura në Aneksin 2, bashkëngjitur.

Neni 9

Aksesi i informacionit

1. Autoriteti përcakton përdoruesit e autorizuar të shoqërisë së sigurimit dhe Byrosë të cilëve iu jepet akses në ndërfaqen e regjistrimit të dëmeve për të raportuar ose përdorur të dhënat në përkatësi të regjistrimit të dëmeve me qëllim përmbushjen e nevojave të tyre, duke përcaktuar nivelin e informacionit në të cilën ato mund të kenë akses si dhe formën e këtij aksesit.
2. Autoriteti mund t'u japë akses në regjistër përdoruesve të autorizuar sipas marrëveshjeve dypalëshe të cilat i bëhen të ditura shoqërisë së sigurimit dhe Byrosë.
3. Përdoruesit e autorizuar detyrohen të zbatojnë parashikimet e rregullores "Për konfidencialitetin në Autoritetin e Mbikëqyrjes Financiare" miratuar me vendimin e Bordit nr.114, datë 11.09.2008, ndryshuar.

Neni 10

Përgjegjësitë për mirëmbajtjen e regjistrit të dëmeve

1. Autoriteti është përgjegjës për funksionimin e plotë të regjistrit të dëmeve në cilësinë e administratorit të Qendrës.
2. Shoqëria e sigurimit dhe Byroja janë përgjegjëse për komunikimin e nevojshëm me dhe midis pjesëve përbërëse të regjistrit të dëmeve.
4. Ruajtja fizike dhe elektronike e të dhënave të regjistrit të dëmeve kryhet nga personeli i autorizuar i Autoritetit.
5. Mbështetja teknike dhe mirëmbajtja e programeve kryhet nga personeli i autorizuar nga Autoriteti, të ndihmuar sipas nevojës nga specialistë të jashtëm.
6. Regjistri i dëmeve të sigurimit të detyrueshëm motorik vepron pa ndërprerje gjatë gjithë javës dhe 24 orëve të ditës.
7. Suporti ndaj përdoruesve të regjistrit të dëmeve jepet përgjatë orarit zyrtar të administratorit të Qendrës.

Neni 11

Sanksione

Rastet e mos evidentimit të të dhënave për dëmet në regjistrin e dëmeve, përbëjnë shkelje të dispozitave të ligjit nr. 10076, datë 2.02.2009 “Për sigurimin e detyrueshëm në sektorin e transportit”, të ligjit “Për Autoritetin e Mbikëqyrjes Financiare” dhe të kësaj rregulloreje.

Neni 12

Dispozita kalimtare

1. Shoqëria e sigurimit dhe Byroja, janë përgjegjëse për furnizimin e Qendrës me të gjithë informacionin historik të dosjeve të dëmeve duke filluar nga data 01 janar 2006, sipas formës së përcaktuar nga kjo rregullore.
2. Shoqëria e sigurimit dhe Byroja raportojnë në Qendër sipas Aneksit 2, të kësaj rregulloreje, informacionin e cilësuar në nenin 12.1 brenda datës 01 gusht 2009.

Neni 13

Hyrja në fuqi

Kjo rregullore hyn në fuqi në datë e miratimit të saj.

Elisabeta GJONI
Kryetar

Kodi:

Informacioni i përmbajtur është konfidencial dhe pronësi e AMF. Përdorimi, dublikimi ose shpërndarja është e ndaluar, përveçse në rastet e pranuar me shkrim nga AMF.

The information contained is confidential and is the exclusive property of FSA. Use, duplication or disclosure is prohibited, except as expressly permitted in writing by the FSA.



Regjistri i Dëmeve të Sigurimeve të Detyrueshme Motorike

Aneksi 1 Përshkrim i ndërfaqes funksionale të përdoruesve (DRAFT)

Versioni	Data	Ndryshime nga	Arsye	Autori
0.1.0	2009.03.11		Projektim i ndërfaqes funksionale të sistemit (Bazuar në: 20080219_Project Description_Rregjistri i Demeve.doc)	Donald Papalilo
0.2.0	2009.04.26		Përshkrim i ndërfaqes funksionale të përdoruesve të sistemit	Donald Papalilo

Kodi:

Informacioni i përmbajtur është konfidencial dhe pronësi e AMF. Përdorimi, publikimi ose shpërndarja është e ndaluar, përveçse në rastet e pranuar me shkrim nga AMF.

The information contained is confidential and is the exclusive property of FSA. Use, duplication or disclosure is prohibited, except as expressly permitted in writing by the FSA.

Indeksi

INDEKSI	2
PËRSHKRIM	2
1 RREGJISTRIMI	3
2 AKSESI	3
3 TË DHËNA TË PËRGJITHËSHME	4
4 FAQJA E PARË	4
5 DOSJE E RE	5
6 KËRKO DOSJE	7
7 KËRKO SHKAKTAR DËMI	8
8 DËRGO DOSJE DËMI	10
9 DOSJE PËR SHQYRTIM	11

Përshkrim

Ky dokument ka për qëllim përshkrimin procedurës së rregjistrimit dhe përdorimit të ndërfaqes funksionale në shërbim të përdoruesve të 'Rregjistrimit të dëmeve të sigurimeve të detyrueshme motorike' të identifikuar në figurën e Shoqërive të Sigurimit dhe BSHS-së.

Kodi:

Informacioni i përbajtur është konfidencial dhe pronësi e AMF. Përdorimi, publikimi ose shpërndarja është e ndaluar, përveçse në rastet e pranuar me shkrim nga AMF.

The information contained is confidential and is the exclusive property of FSA. Use, duplication or disclosure is prohibited, except as expressly permitted in writing by the FSA.

1 Rregjistrimi

Procedura e rregjistrimit kryhet pranë administratorit të sistemit dhe rezultati i saj protokollohet me elementë sigurie pranë Autoritetit dhe i dorëzohet përfaqësuesit të autorizuar të përdoruesit.

Me këtë procedurë, përveç ‘përdoruesit’ dhe ‘fjalëkalimit fillestar’, jepet dhe karta me 11 shifra-shkronja të gjeneruara random e në mënyrë të fshehtë.

Këshillohet ndryshimi i ‘fjalëkalimit fillestar’ nga përdoruesi gjatë aksesit të parë në sistem.

Në rast se përdoruesi dëshiron ndërrimin e kartës me 11 shifra-shkronja kryhen procedurën rilëshimit të kartës pranë administratorit të sistemit. Rezultati i procedurës protokollohet me elementë sigurie pranë Autoritetit dhe i dorëzohet përfaqësuesit të autorizuar të përdoruesit.

2 Aksesit

Përdoruesi akseson me protokollin e komunikimit ‘https’ në faqen ‘claims.amf.gov.al’ ose në adresën ‘217.24.248.84’.

Përveç ‘përdoruesit’ dhe ‘fjalëkalimit’ në momentin e aksesit nga ndërfaqja e Shoqërive, kërkohen në formë random 4 elementë në pozicionet përkatëse të kartës me 11 shifra-shkronja e dhënë gjatë procedurës së rregjistrimit. Ky mekanizëm siguron aksesin me siguri të shtuar me të dhëna që ndryshojnë nga aksesit në akses (Token System Authentication and Authorisation). Ky lloj aksesit është ilustruar në figurën 1.

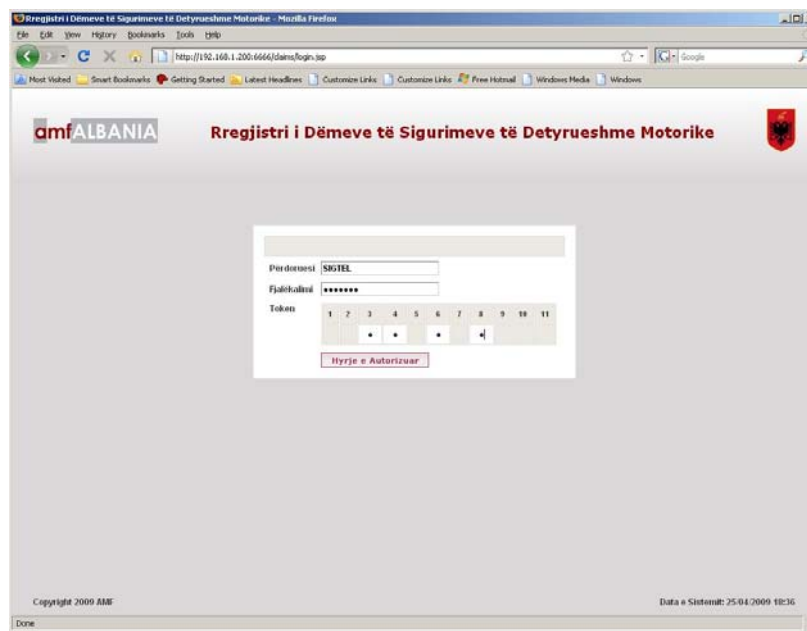


Fig. 1 Ndërfaqja e rregjistrimit me përdoruesit: Aksesit

Kodi:

Informacioni i përbajtur është konfidencial dhe pronësi e AMF. Përdorimi, publikimi ose shpërndarja është e ndaluar, përveçse në rastet e pranuar me shkrim nga AMF.

The information contained is confidential and is the exclusive property of FSA. Use, duplication or disclosure is prohibited, except as expressly permitted in writing by the FSA.

3 Të dhëna të përgjithëshme

Pas aksesit të suksesshëm, për çdo zë të menisë të rregjistrit të dëmeve, duke ‘klik-uar’ në:

- Butonin me emërtim ‘Ndihmë’, përdoruesit i shfaqen informacionet që shpjegojnë përdorimin e faqes përkatëse. Për tu kthyer në faqen e mëparëshme, ‘klik-ohet’ në indikacionet përkatëse ose jashtë zonës së ndihmës.
- Butonin ‘Print’, përdoruesit i shfaqet mundësia për të printuar në letër faqen përkatëse
- Butonin ‘Dalje’, kryhet dalja nga sistemi

Në çdo faqe të rregjistrit, në pjesën e poshtëme shfaqen ‘Përdorues’ dhe ‘Data e Sistemit’.

4 Faqja e parë

Pas aksesit të suksesshëm ose duke ‘klik-uar’ në zërin e menisë me emërtim ‘FAQJA E PARË’, përdoruesit i shfaqen kuadratet me informacionet përkatëse si në figurën 2:

- Informacione të përgjithëshme:

Shfaq shoqërinë, përdoruesin, datën e aksesit të fundit në sistem së bashku me një raport përmbledhës mbi gjëndjen e dosjeve të dëmeve të raportuar.

The screenshot shows the AMF Albania website interface. The main header includes the AMF logo and the title 'Rregjistr i Dëmeve të Sigurimeve të Detyrueshme Motorike'. Below the header, there are navigation tabs: 'FAQJA E PARË', 'DOSJE E RE', 'KËRKO DOSJE', 'KËRKO SHIKIMIN DËMI', 'DËRGO DOSJE', and 'DOSJE TË PAVLEFISHME'. The page content is divided into several sections:

- User Information:** Shows 'Shoqëria: SIGTEL', 'Përdoruesit: ClaimsARTAI', and 'Aksesi i fundit: 12-10-2008 16:28'.
- Summary Table:** A table titled 'Ojndja e dosjeve të dëmeve' with columns for 'Të pasqur', 'Pazur', and 'Të pavlefshme'. The data is as follows:

	Të pasqur	Pazur	Të pavlefshme
total	123	124	125
Viti në vazhdim	126	127	128
Muaji në vazhdim	129	130	131
- Knadri Ligjor:** A table listing 10 items with columns for 'Nr.', 'Titull', and 'Data'. The data is as follows:

Nr.	Titull	Data
1.	Udhëzim 1	12-10-2008
2.	Udhëzim 2	12-10-2008
3.	Udhëzim 3	12-10-2008
4.	Udhëzim 4	12-10-2008
5.	Udhëzim 5	12-10-2008
6.	Udhëzim 6	12-10-2008
7.	Udhëzim 7	12-10-2008
8.	Udhëzim 8	12-10-2008
9.	Udhëzim 9	12-10-2008
10.	Udhëzim 10	12-10-2008
- Ndrysho Fjalëkalimin:** A form with fields for 'Fjalëkalimi i vjetër', 'Fjalëkalimi i ri', and 'Konfirmo fjalëkalimin', along with a 'NDRYSHO FJALËKALIMIN' button.
- Hjeshime nga AMF:** A table listing 6 items with columns for 'Nr.', 'Titull', and 'Data'. The data is as follows:

Nr.	Titull	Data
1.	Lajm 1	12-10-2008
2.	Lajm 2	12-10-2008
3.	Lajm 3	12-10-2008
4.	Lajm 4	12-10-2008
5.	Lajm 5	12-10-2008
6.	Lajm 6	12-10-2008

At the bottom of the page, it shows 'Përdoruesit: ClaimsARTAI' and 'Data e Sistemit: 26-04-2008 16:59'.

Fig. 2 Ndërfaqja e rregjistrit me përdoruesit: Faqja e parë

Kodi:

Informacioni i përmbajtur është konfidencial dhe pronësi e AMF. Përdorimi, dublikimi ose shpërndarja është e ndaluar, përveçse në rastet e pranuar me shkrim nga AMF.

The information contained is confidential and is the exclusive property of FSA. Use, duplication or disclosure is prohibited, except as expressly permitted in writing by the FSA.

- Ndrysho fjalëkalimin

Jep mundësinë e ndryshimit të fjalëkalimit të përdoruesit. Përdorimi i tij është i këshilluar gjatë aksesit të parë në sistem. Veprimi mundësohet nëpërmjet plotësimit të fushave të mëposhteme me të dhenat përkatëse dhe duke 'klik-uar' në butonin '**Ndrysho Fjalëkalimin**':

- 'Fjalëkalimi i vjetër': fjala e fshehtë e marrë gjatë rregjistrimit ose gjatë procedurës së ndryshimit të fjalëkalimit
- 'Fjalëkalimi i ri': fjala e fshehtë e cila do të zëvendësojë atë ekzistuese
- 'Konfirmo fjalëkalimin': përsëritje e fjalës së fshehtë të mësipërme

- Kuadri ligjor

Jep titullin dhe mundësi për të lexuar aktin ligjor përkatës duke 'klik-uar' mbi të.

- Njoftime nga AMF

Jep titullin dhe mundësi për të lexuar njoftimin përkatës duke 'klik-uar' mbi të.

5 Dosje e re

Pas aksesit të suksesshëm dhe duke 'klik-uar' në zërin e menisë me emërtim 'DOSJE E RE', përdoruesit i shfaqen kuadratet me informacionet përkatëse si në figurën 3:

- Dosja:

- 'Shoqëria': shoqëria raportuese
- 'Kodi i dëmit AMF': kodi i gjeneruar nga programi
- 'Kodi i dëmit Shoqëri': kodi identifikues i shoqërisë raportuese
- 'Statusi i dëmit' gjëndja e dëmit me vlera:
 - 'PEZULL: NE VLERESIM'
 - 'PEZULL: PROCES GJYQESOR'
 - 'PEZULL: PER TU PAGUAR'
 - 'PEZULL: REFUZUAR'
 - 'I PAGUAR'
- 'Data e raportimit': data e raportimit të dëmit në shoqëri
- 'Ndryshimi i fundit': data e ndryshimit të fundit (për dosje të re përputhet me datën e hapjes së dosjes).

- Aksidenti:

- 'Data e aksidentit': data e ndodhisë së dëmit
- 'Rrethi': rrethi i ndodhisë së dëmit
- 'Nr. i raportit të policisë': kodi identifikues i raportit të policisë
- 'Rajoni i policisë': rajoni i policisë përgjegjës për raportin

- Dëmi:

- 'Monedha': lloji i monedhës së cilës i referohen vlerat monetare të dëmit
- 'Vlerat e dëmit': vlerat monetare të dëmit (Totalet llogariten automatikisht)
- 'Shkaktari'

Kodi:

Informacioni i përbajtur është konfidencial dhe pronësi e AMF. Përdorimi, publikimi ose shpërndarja është e ndaluar, përveçse në rastet e pranuar me shkrim nga AMF.

The information contained is confidential and is the exclusive property of FSA. Use, duplication or disclosure is prohibited, except as expressly permitted in writing by the FSA.

- ‘Emër’, ‘Atësi’, ‘Mbiemër’, ‘Gjinia’, ‘Viti i Lindjes’: të dhëna identifikuese të shkaktarit të dëmit
- ‘ID’: kodi identifikues i kartës së identitetit të shkaktarit të dëmit
- ‘Dëshmia e Aftësisë’: kodi identifikues i dëshmisë së aftësisë së shkaktarit të dëmit
- ‘Viti i Dëshmisë së Aftësisë’: viti i lëshimit të parë të dëshmisë së aftësisë të shkaktarit të dëmit
- ‘Policëmbajtës’: zgjedhja aktivizon tabelën e mëposhtme me të dhënat identifikuese të policës që mbulon dëmin

Fig. 3 Ndërfaqja e regjistrimit me përdoruesit: Dosje e Re

- ‘Shoqëria’: shoqëria e sigurimit lëshuese e policës që mbulon dëmin
- ‘Firmë’: zgjedhja aktivizon fushën për raportimin e NIPT-it të shoqërisë në rast automjeti më pronësi të një shoqërie
- ‘Polica’: të dhënat identifikuese të policës të sigurimit që mbulon dëmin
 - ‘Numri serial i policës’: numri serial i policës të sigurimit që mbulon dëmin
 - ‘Kodi i policës AMF’: kodi unik i lëshuar nga AMF për policën e sigurimit që mbulon dëmin
- ‘Automjeti dëmtues’: të dhëna identifikuese mbi mjetin dëmtues
 - ‘Targa’: targa e mjetit dëmtues

Kodi:

Informacioni i përmbajtur është konfidencial dhe pronësi e AMF. Përdorimi, dublikimi ose shpërndarja është e ndaluar, përveçse në rastet e pranuar me shkrim nga AMF.

The information contained is confidential and is the exclusive property of FSA. Use, duplication or disclosure is prohibited, except as expressly permitted in writing by the FSA.

- ‘Ka dalë jashtë përdorimit’: zgjedhja identifikon daljen jashtë përdorimit të mjetit dëmtues
- Përfituesi(t):
 - ‘Emër’, ‘Atësi’, ‘Mbiemër’, ‘Gjinia’: të dhëna identifikuese të përfituesit
 - ‘ID’: kodi identifikues i kartës së identitetit i përfituesit
 - ‘Targa’: targa e mjetit të dëmtuar
 - ‘Ka dalë jashtë përdorimit’: zgjedhja identifikon daljen jashtë përdorimit të mjetit të dëmtuar
- Butoni ‘Shto përfitues’
 - Shton një përfitues në dosjen aktuale
- Butoni ‘Ruaqi të dhënat’
 - Shpëton dosjen në gjendjen aktuale. Në qoftë se pas hedhjes së të dhënave, gabimisht përdoruesi zhvendoset në një dosje tjetër, ndërfaqja kërkon konfirmimin e veprimit.

6 Kërko dosje

Pas aksesit të suksesshëm ose duke ‘klik-uar’ në zërin e menisë me emërtim ‘KËRKO DOSJE’, përdoruesit i shfaqet ndërfaqja si në figurën 4. Nëpërmjet kësaj ndërfaqe, përdoruesit mund të kërkojnë dosjen e një dëmi në përkatësi për ta shfaqur ose për të kryer ndryshime në të.

- Kuadrati ‘Kërkim’ kryhen kërkimin e një dosje dëmi në përkatësi nëpërmjet parametrave si më poshtë:
 - (ose) ‘Kodi i dëmit AMF’: kodi unik i lëshuar nga AMF për të identifikuar dëmin në regjistrin e dëmeve
 - (ose) ‘Kodi i dëmit Shoqëri’: kodi unik i përdorur nga Shoqëria për të identifikuar dëmin në sistemin e saj

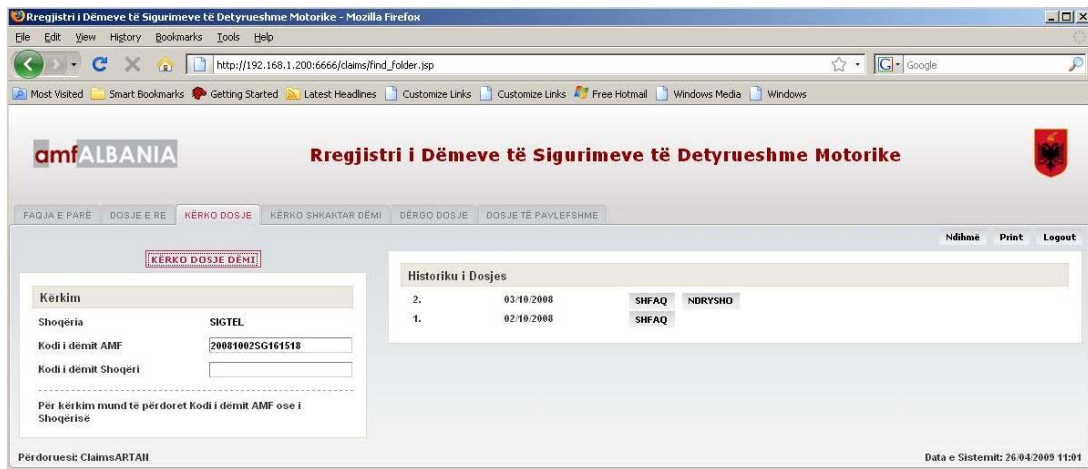


Fig. 4 Ndërfaqja e regjistrimit me përdoruesit: Kërko Dosje

Kodi:

Informacioni i përbajtur është konfidencial dhe pronësi e AMF. Përdorimi, publikimi ose shpërndarja është e ndaluar, përveçse në rastet e pranuar me shkrim nga AMF.

The information contained is confidential and is the exclusive property of FSA. Use, duplication or disclosure is prohibited, except as expressly permitted in writing by the FSA.

- Butoni: **‘Kërko dosje dëmi’**: kryen kërkimin me parametrat e vënë nga përdoruesi e duke shfaqur në kuadratin ‘Historiku i Dosjes’ rezultatin e kërkimit
- Kuadrati ‘Historiku i Dosjes’ në rast kërkimi të suksesshëm, shfaq historikun e ndryshimit të dosjes me mundësi shfaqje për të gjithë hapat e ndryshimit të saj nëpërmjet butonit **‘Shfaq’** dhe mundësi ndryshimi vetëm për azhornimin e fundit nëpërmjet butonit **‘Ndrysho’**

Pas kërkimit të suksesshëm duke ‘klik-uar’ në butonin me emërtim ‘Ndrysho’, përdoruesit i shfaqet ndërfaqja si në figurën 5.

The screenshot shows a web browser window with the URL http://192.168.1.200:6666/dams/edit_folder.jsp?id=2. The page title is 'RIAJ TË DHENAT'. The main content area is titled 'Dëmi' and contains several form sections:

- Dosja**: Shfaqja: SIGTEL; Kodi i dëmit AMF: 20081002SG161518; Kodi i dëmit Shoqëri: 95-SG-111; Statusi i dëmit: PAGUAR; Data e raportimit: 15/10/2008; Ndryshimi i fundit: 17/12/2008 10:42.
- Aksidenti**: Data e aksidentit: 12/10/2008; Rrethi: DURRES; Nr. i raportit të policisë: 123; Rajoni i policisë: RAJONI NR. 1.
- Historia e dosjes**:

Nr.	Data
3.	19/12/2008 10:46
2.	18/12/2008 10:46
1.	17/12/2008 11:33
- Dëmi**: Monedha: EURO; Table with columns: Dëmi, Vlera e përllogaritur, Vlera e rivlerësuar, Vlera nga procesi gjyqësor. Rows: Pasuror (1, 2, 3), Material (4, 5, 6), Shëndetësor (7, 8, 9), Moral (10, 11, 12), Totali (22, 26, 30).
- Shkaktari**: Emër: ARTAN; Abësi: PERPARIM; Mbiemër: GURI; Gjinia: M; Viti i Lindjes: 1982; ID: ID123456ARB; Dëshmia e shtëpisë: PATENTA123; Viti i dëshmitë së shtëpisë: 2001; Policëmbajtës: Po; Shoqëria: EUROSIG; Firmë: NIPTARTAN; NIPT: NIPTARTAN.
- Polica**: Numri serial i policisë: SERIAL; Kodi i policisë AMF: KODIAMF.
- Automjeti dëmtues**: Targa: DR1234A; Ka dalë jashtë përdorimit: Po.
- Perfittuesi**: Emër: ARTAN; Abësi: PERPARIM; Mbiemër: GURI; Targa: DR1234A; Jasthë përdorimit: JO; ID: ID123456A; Gjinia: M; Monedha: EURO; Paguar: PO; Kodi i policisë AMF: AMFCODE1234.
- Perfittuesi**: Emër: DRITAN; Abësi: PERPARIM; Mbiemër: GURI; Targa: DR1234B; Jasthë përdorimit: JO; ID: ID123456B; Gjinia: M; Monedha: EURO; Paguar: PO; Kodi i policisë AMF: AMFCODE1235.

Fig. 5 Ndërfaqja e regjistrimit me përdoruesit: Ndrysho Dosje

7 Kërko shkaktar dëmi

Pas aksesit të suksesshëm ose duke ‘klik-uar’ në zërin e menisë me emërtim ‘KËRKO SHKAKTAR DËMI’, përdoruesit i shfaqet ndërfaqja si në figurën 6. Nëpërmjet kësaj ndërfaqje,

Kodi:

Informacioni i përmbajtur është konfidencial dhe pronësi e AMF. Përdorimi, publikimi ose shpërndarja është e ndaluar, përveçse në rastet e pranuar me shkrim nga AMF.

The information contained is confidential and is the exclusive property of FSA. Use, duplication or disclosure is prohibited, except as expressly permitted in writing by the FSA.

përdoruesi mund të kërkojë historikun e një 'Shkaktari të mundëshëm dëmi' pavarësisht nga Shoqëria që ka trajtuar dosjen përkatëse.

Të dhënat bëjnë një raport përmbledhës të historikut të dëmeve të personit të identifikuar nga të dhënat me të cilat kryhet kërkimi duke ruajtur anonimitetin e ngjarjeve të veçanta.

Kërkimi me parametra të cilët mun të përmbajnë pasaktësi, kryhet në mënyrë 'inteligjente' duke parashikuar gabimet jo të qëllimshme në dhënjën e informacionit si zëvendësime 'e-ë', 'i-j', trajta të shquara e të pashquara, hapsira etj. Në çdo rast rezultati i kërkimit përmban gjithë rezultatet e mundëshme duke i lënë saktësimin e mëtejshëm të rezultateve të kërkimit përdoruesit të shoqërisë.

- Kuadrati 'Kërkim' kryhen veprimin nëpërmjet parametrave si më poshtë:
 - (ose) 'Emër', 'Atësi', 'Mbiemër': si të dhëna identifikuese të shkaktarit të mundëshëm
 - (ose) 'ID': kodi identifikues i kartës së identitetit të shkaktarit të mundëshëm
 - (ose) 'Dëshmia e Aftësisë': kodi identifikues i dëshmisë së aftësisë të shkaktarit të mundëshëm
 - 'Viti i Lindjes' është parametër opcional i cili shërben për saktësimin e kërkimit. Mund të lihet pa vlerë.
 - 'Periudha e kërkimit': numri i vjetëve nga data e kërkimit mbi të cilin bëhet kërkimi i të dhënave mbi dëmet përkatëse
- Butoni: '**Kërko shkaktar dëmi**': kryen kërkimin me parametrat e vënë nga përdoruesi e duke shfaqur në kuadratin 'Rezultati i Kërkimit' rezultatin e kërkimit si në figurën e mëposhtme.

Rregjistri i Dëmeve të Sigurimeve të Detyrueshme Motorike

FAQJA E PARË | DOSJE E RE | KËRKO DOSJE | **KËRKO SHKAKTAR DËMI** | DËRGO DOSJE | DOSJETE PAVLEFSHME

Ndihmë | Print | Logout

KËRKO SHKAKTAR DËMI

Kërkim

Emër: ARTA | Atësi: PERPARIM | Mbiemër: GURI | ID: ID123456

Dëshmia e aftësisë: PAT2Y563UUS | Viti i lindjes: 1982

Periudha e kërkimit: 3 VJECARE

Për kërkim mund të përdoret Emër [Atësi] Mbiemër ose ID ose Dëshmia e aftësisë Viti i lindjes është jo i detyrueshëm

Rezultati i kërkimit

Emër	Atësi	Mbiemër	ID
ARTAH	PERPARIM	GURI	ID123456
Dëshmia e aftësisë: PAT2Y563UUS Viti i lindjes: 1982			
Periudha: 17/10/2005 - 17/10/2008		Dëme pezull: 0 Vlera: 0	Dëme të paguar: 1 Vlera: 1000000
DRITAH	PERPARIM	GURI	ID123457
Dëshmia e aftësisë: PAT2Y563UUD Viti i lindjes: 1974			
Periudha: 17/10/2005 - 17/10/2008		Dëme pezull: 1 Vlera: 150000	Dëme të paguar: 0 Vlera: 0

Data: 26/04/2009 11:05

Përdoruesi: ClaimsARTAH | Data e Sistemit: 26/04/2009 11:04

Kodi:

Informacioni i përmbajtur është konfidencial dhe pronësi e AMF. Përdorimi, dublikimi ose shpërndarja është e ndaluar, përveçse në rastet e pranuar me shkrim nga AMF.

The information contained is confidential and is the exclusive property of FSA. Use, duplication or disclosure is prohibited, except as expressly permitted in writing by the FSA.

Fig. 6 Ndërfaqja e rregjistrimit me përdoruesit: Kërko shkaktar dëmi

Rezultati i kërkimit përmban gjithë rezultatet e mundëshme duke i lënë saktësimin e mëtejshëm të rezultateve të kërkimit përdoruesit të shoqërisë. Për çdo rezultat të mundëshëm shfaqen:

- ‘Emër’, ‘Atësi’, ‘Mbiemër’, ‘Viti i Lindjes’: si të dhëna identifikuese të shkaktarit të identifikuar
- ‘ID’: kodi identifikues i kartës së identitetit të shkaktarit të identifikuar
- ‘Dëshmia e Aftësisë’: kodi identifikues i dëshmisë së aftësisë së shkaktarit të identifikuar
- ‘Periudha’: hapsira kohore mbi të cilën janë llogaritur rezultatet e kërkimit
- ‘Dëme pezull’:
 - Numri i dëmeve pezull të shkaktarit të identifikuar
 - ‘Vlera’: shuma e vlerave të ‘dëmeve pezull’ të shkaktarit të identifikuar
- ‘Dëme të paguar’:
 - Numri të paguar pezull të shkaktarit të identifikuar
 - ‘Vlera’: shuma e vlerave të ‘dëmeve të paguar’ të shkaktarit të identifikuar

Vlerat e mësipërme mundësojnë një vlerësim të riskut të marrjes në sigurim të personit të identifikuar dhe sigurojnë anonimitetin e të dhënave, pavarësisht nga Shoqëria e Sigurimit raportuese.

8 Dërgo dosje dëmi

Pas aksesit të suksesshëm ose duke ‘klik-uar’ në zërin e menisë me emërtim ‘DËRGO DOSJE DËMI’, përdoruesit i shfaqet ndërfaqja si në figurën 7. Nëpërmjet kësaj ndërfaqe, përdoruesit mund të dërgojnë në mënyrë të automatizuar një ose më tepër dosje dëmi. Kjo procedurë ndihmon përdoruesit si në fazën e hedhjes së të dhënave historike, ashtu edhe në vazhdim për të vënë në rregjistrim dosjet e reja të dëmeve.

Të dhënat për dosjen kërkohen në formatin e ‘shkarkueshëm’ duke ‘klik-uar’ në butonin ‘**Shkarko shembullin e dosjes**’.

Hapat për dërgimin e dosjeve në mënyrë të automatizuar:

- Përdoruesi i eksporton nga programi i shoqërisë të dhënat mbi dëmet në formatin e kërkuar sipas shembullit të ‘shkarkueshëm’ duke ‘klik-uar’ në butonin ‘**Shkarko shembullin e dosjes**’.
- Butoni ‘**Browse**’ mundëson marrjen e file nga kompiuteri lokal dhe ngarkimin e tij në rregjistrin e dëmeve.
- Pas ‘klikimit’ në butonin ‘Dërgo dosje të reja dëmsh’, rezultati i dërgimit shfaqet në kuadratin përkatës duke përmbajtur:
 - Të dhënat identifikuese të dosjeve të dërguara
 - ‘Kodi AMF’:
 - në rast marrje të suksesshme të të dhënave, shfaq kodin unik i lëshuar nga AMF për të identifikuar dëmin në rregjistrin e dëmeve
 - në rast gabimesh jep të dhëna më të qarta mbi tipologjinë e tyre

Kodi:

Informacioni i përbajtur është konfidencial dhe pronësi e AMF. Përdorimi, publikimi ose shpërndarja është e ndaluar, përveçse në rastet e pranuar me shkrim nga AMF.

The information contained is confidential and is the exclusive property of FSA. Use, duplication or disclosure is prohibited, except as expressly permitted in writing by the FSA.

- ‘Kodi i Shoqërisë’: kodi unik i përdorur nga Shoqëria për të identifikuar dëmin në sistemin e saj
- Gjendja e çdo dosje:
 - ‘E vlefshme’: të dhënat e dërguara janë memorizuar korrktësisht në regjistër
 - ‘Me gabime’: të dhënat e dërguara janë memorizuar me gabime në regjistër
- Veprime që mund të kryhen me dosjen përkatëse:
 - ‘Shfaq’: Shfaq dosjen përkatëse
 - ‘Ndrysho’: Jep mundësinë e ndryshimit të dosjes përkatëse në rast se përmban gabime
 - ‘Fshirje’: Jep mundësinë e fshirjes së një dosje me gabime

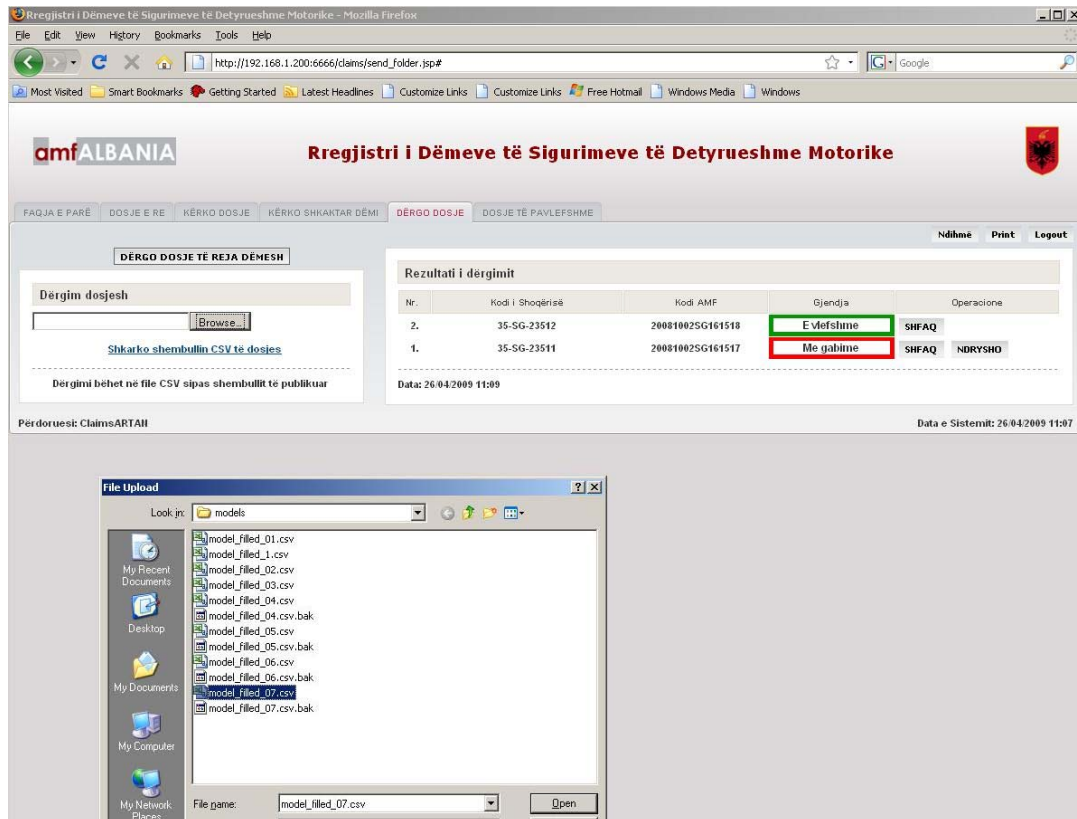


Fig. 7 Ndërfaqja e regjistrimit me përdoruesit: Dërgo Dosje te Reja

9 Dosje për shqyrtim

Pas aksesit të suksesshëm ose duke ‘klik-uar’ në zërin e menisë me emërtim ‘DOSJE PËR SHQYRTIM’, përdoruesit i shfaqet ndërfaqja si në figurën 8. Nëpërmjet kësaj ndërfaqe, përdoruesi mund të veprojë mbi dosjet e dëmeve të cilat gjenden në një status të veçantë.

Kodi:

Informacioni i përmbajtur është konfidencial dhe pronësi e AMF. Përdorimi, publikimi ose shpërndarja është e ndaluar, përveçse në rastet e pranuar me shkrim nga AMF.

The information contained is confidential and is the exclusive property of FSA. Use, duplication or disclosure is prohibited, except as expressly permitted in writing by the FSA.

Me status të veçantë do të kuptohen dosjet të cilat kanë nevojë për shqyrtim të mëtejshëm nga përdoruesi i shoqërisë si në rastet e dosjeve ‘me gabime’ ose në raste kur sistemi identifikon ‘mundësi abuzimi’.

Me mundësi abuzimi rregjistr i identifikon rastet e mjeteve ose personave të cilët raportohen si ‘të dëmtuar’ në disa dosje të ndryshme dëmi ose raste të tjerë, të cilët mund të verifikohen nëpërmjet kryqëzimit anonim të të dhënave të dëmeve.

Në kuadratin ‘Dosje për shqyrtim’ përmbahen:

- ‘Kodi AMF’: kodi unik i lëshuar nga AMF për të identifikuar dëmin në rregjistrin e dëmeve
- ‘Kodi i Shoqërisë’: kodi unik i përdorur nga Shoqëria për të identifikuar dëmin në sistemin e saj
- ‘Tipologjia e shqyrtimit’: fjali përshkuese e shkakut për të cilin dosja është kataloguar ‘për shqyrtim’ nga rregjistr i
- Gjëndja e çdo dosje:
 - ‘E vlefshme’: të dhënat e dërguara janë memorizuar korrektësisht në rregjistër
 - ‘Me gabime’: të dhënat e dërguara janë memorizuar me gabime në rregjistër
- Veprime që mund të kryhen me dosjen përkatëse:
 - ‘Shfaq’: Shfaq dosjen përkatëse
 - ‘Ndrysho’: Jep mundësinë e ndryshimit të dosjes përkatëse në rast se përmban gabime
 - ‘Fshirje’: Jep mundësinë e fshirjes së një dosje me gabime

Nr.	Kodi i Shoqërisë	Kodi AMF	Data e hapjes	Data e ndryshimit	Tipologjia e gabimit	Gjendja	Operacione
2.	35-SG-23512	20081002SG161518	22/12/2008	23/12/2008	Te dhena jo te sakta	Me gabime	SHFAQ NDRYSHO FSHIRJE
1.	35-SG-23510	20081002SG161520	20/12/2008	21/12/2008	Mungojne te dhena	Me gabime	SHFAQ NDRYSHO FSHIRJE

Data: 26/04/2009 11:10

Përdoruesi: ClaimsARTAN

Data e Sistemit: 26/04/2009 11:10

Fig. 8 Ndërfaqja e rregjistrin me përdoruesit: Dosje të pavlefshme

Kodi:

Informacioni i përmbajtur është konfidencial dhe pronësi e AMF. Përdorimi, dublikimi ose shpërndarja është e ndaluar, përveçse në rastet e pranuar me shkrim nga AMF.

The information contained is confidential and is the exclusive property of FSA. Use, duplication or disclosure is prohibited, except as expressly permitted in writing by the FSA.



Regjistri i Dëmeve të Sigurimeve të Detyrueshme Motorike

Aneksi 2 Përshkrim i bazës së të dhënave

(DRAFT)

Versioni	Data	Ndryshime nga	Arsye	Autori
0.1.0	2009.03.11		Projektim i ndërfaqes funksionale të sistemit (Bazuar në: 20080219_Project Description_Rregjistri i Demeve.doc)	Donald Papalilo
0.2.0	2009.04.26		Përshkrim i bazës së të dhënave të sistemit	Donald Papalilo

Kodi:

Informacioni i përmbajtur është konfidencial dhe pronësi e AMF. Përdorimi, publikimi ose shpërndarja është e ndaluar, përveçse në rastet e pranuar me shkrim nga AMF.

The information contained is confidential and is the exclusive property of FSA. Use, duplication or disclosure is prohibited, except as expressly permitted in writing by the FSA.

Indeksi

INDEKSI	2
PËRSHKRIM	2
1 STRUKTURA E TË DHËNAVE	3
2 PROJEKTI I DATABASE	6
3 SHËMBULLI CSV I DOSJES	7

Përshkrim

Ky dokument ka për qëllim përshkrimin bazës së të dhënave të ‘Rregjistrit të dëmeve të sigurimeve të detyrueshme motorike’.

Kodi:

Informacioni i përmbajtur është konfidencial dhe pronësi e AMF. Përdorimi, publikimi ose shpërndarja është e ndaluar, përveçse në rastet e pranuar me shkrim nga AMF.

The information contained is confidential and is the exclusive property of FSA. Use, duplication or disclosure is prohibited, except as expressly permitted in writing by the FSA.

1 Struktura e të dhënave

Në database Regjistrin të Dëmeve, për çdo dëm do të rregjistrohen të dhënat e mëposhtëme:

- Kodi i referencës AMF
 - o I gjeneruar nga Rregjistri për çdo dëm në mënyre unike gjatë hapjes së dosjes së dëmit
 - o String
 - o I pandryshueshëm
- Shoqëria e Sigurimit raportuese
 - o I gjeneruar nga Rregjistri për çdo dëm gjatë hapjes të dosjes së dosjes sipas përdoruesit të Shoqërisë që është loguar në sistem.
 - o String
 - o I pandryshueshëm
- Kodi referencës së Shoqërisë
 - o I mbushur sipas praktikës të ndjekur nga çdo kompani gjatë hapjes të dosjes së dëmit
 - o String
 - o I pandryshueshëm pas hapjes së dosjes së dëmit
 - o I detyrueshëm
- Data e raportimit në Shoqëri
 - o E detyrueshme
- Statusi i dëmit
 - Pezull: Në vlerësim
 - Pezull: Proces Gjyqësor
 - Pezull: Për tu paguar
 - Pezull: Refuzuar
 - I Paguar
- Data e azhornimit të fundit të dosjes së dëmit
 - o Automatik

Kodi:

Informacioni i përmbajtur është konfidencial dhe pronësi e AMF. Përdorimi, publikimi ose shpërndarja është e ndaluar, përveçse në rastet e pranuar me shkrim nga AMF.

The information contained is confidential and is the exclusive property of FSA. Use, duplication or disclosure is prohibited, except as expressly permitted in writing by the FSA.

-
- Numri i raportit të policisë
 - o String
 - o Fakultativ
 - Rajoni i policisë që e ka shqyrtuar
 - o String
 - o Fakultativ
 - Data e aksidentit
 - o E detyrueshme
 - Rrethi i vendodhjes së aksidentit
 - o Vlera të konfiguruar në sistem
 - o I detyrueshëm
 - Dëmi
 - o Lloji i dëmit: Material / Pasuror / Shëndetësor / Moral
 - o Për çdo lloj dëmi:
 - Vlera e përlogaritur
 - Numër natyror (pa pika ose presje)
 - I detyrueshëm
 - Vlera e rivlerësuar
 - Numër natyror (pa pika ose presje)
 - I detyrueshëm
 - Default '0'
 - Vlera e vendosur nga procesi gjyqësor
 - Numër natyror (pa pika ose presje)
 - I detyrueshëm
 - Default '0'
 - o Monedha:
 - Vlera të konfiguruar në sistem: 'Lek', 'Euro'
 - Default 'Lek'
 - o Totali për çdo lloj vlere dhe Totali aktual
 - Numër natyror (pa pika ose presje)
 - I detyrueshëm

Kodi:

Informacioni i përmbajtur është konfidencial dhe pronësi e AMF. Përdorimi, dublikimi ose shpërndarja është e ndaluar, përveçse në rastet e pranuar me shkrim nga AMF.

The information contained is confidential and is the exclusive property of FSA. Use, duplication or disclosure is prohibited, except as expressly permitted in writing by the FSA.

-
- Default '0'
 - Shkaktari
 - Emër
 - Mbiemri
 - Atësia
 - Policëmbajtës apo jo
 - Id
 - Kodi i dëshmisë së aftesisë
 - Viti i lëshimit të dëshmisë së aftesisë
 - Mashkull / Femër (M/F)
 - Viti i lindjes
 - Firmë apo jo
 - Identifikues i shoqërisë (NIPT)
 - Numri serial i policës së sigurimit të automjetit dëmtues
 - Kodi AMF i policës së sigurimit të automjetit dëmtues
 - Targa e automjetit dëmtues
 - String
 - Vlerat: vetëm shkronja dhe numra
 - Fakultativ
 - Automjeti dëmtues ka dalë jashtë përdorimit për shkak të aksidentit
 - Vlerat: 'Po', 'Jo'
 - Default 'Jo'
 - Përfituesi(t)
 - Identifikimi
 - Emër
 - Mbiemri
 - Atësia
 - Mashkull / Femër (M/F)
 - Id
 - Kodi AMF i policës së sigurimit të automjetit të dëmtuar
 - Automjeti i dëmtuar ka dalë jashtë përdorimit për shkak të aksidentit

Kodi:

Informacioni i përmbajtur është konfidencial dhe pronësi e AMF. Përdorimi, dublikimi ose shpërndarja është e ndaluar, përveçse në rastet e pranuar me shkrim nga AMF.

The information contained is confidential and is the exclusive property of FSA. Use, duplication or disclosure is prohibited, except as expressly permitted in writing by the FSA.

- Vlerat: ‘Po’, ‘Jo’
- Default ‘Jo’
- Targa e automjetit të dëmtuar
 - String
 - Vlerat: vetëm shkronja dhe numra
 - E detyrueshme

2 Projekti i database

Në bazë të specifikave mbi regjistrimin e të dhënave, në Regjistrin e Dëmeve është programuar struktura e database si në figuren e mëposhtme:

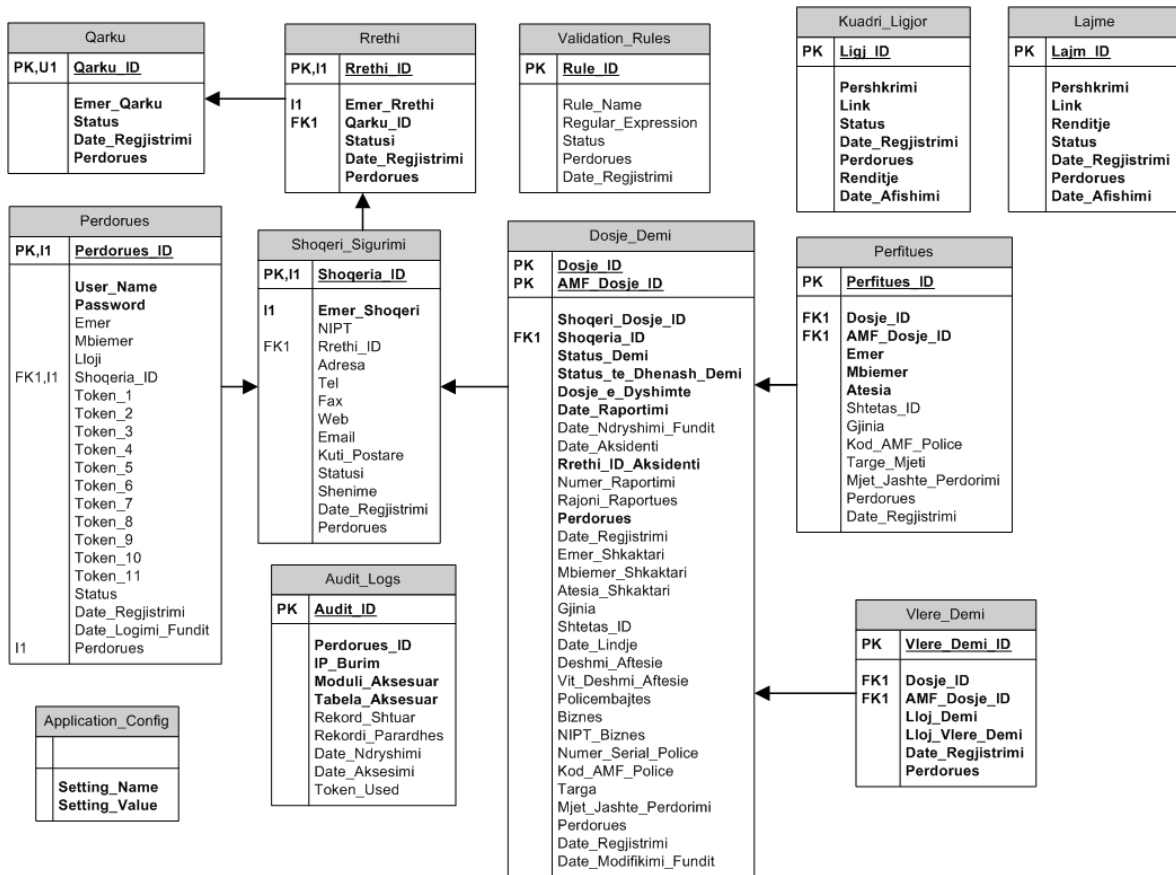


Figura 1: Skema e database të Regjistrimit të Dëmeve

Kodi:

Informacioni i përmbajtur është konfidencial dhe pronësi e AMF. Përdorimi, publikimi ose shpërndarja është e ndaluar, përveçse në rastet e pranuar me shkrim nga AMF.

The information contained is confidential and is the exclusive property of FSA. Use, duplication or disclosure is prohibited, except as expressly permitted in writing by the FSA.

3 Shëmbulli CSV i dosjes

Ndërfaqja e Regjistrimit të Dëmeve parashikon lehtësimin e përditësimit të dosjeve historike ose dosjeve të reja të dëmeve, nëpërmjet ‘upload’ të ‘file’ me të dhëna të formatuara si më poshtë:

- Çdo rrjesht i file është vetëm një dosje dëmi: ‘Rrjeshti i dosjes’
- ‘Rrjeshti i dosjes’ përmban pjesët përbërëse të mëposhtëme:
 - Kodi i dëmit Shoqëri, Statusi i dëmit, Data e raportimit
 - Data e aksidentit, Rrethi, Nr. i raportit të policisë, Rajoni i policisë
 - Monedha
 - Vlera e përlllogaritur e dëmit: Pasurore, Materiale, Shëndetsore, Morale përkatësisht
 - Vlera e rivlerësuar e dëmit: Pasurore, Materiale, Shëndetsore, Morale
 - Vlera nga procesi gjyqësor e dëmit: Pasurore, Materiale, Shëndetsore, Morale
 - Shkaktari:
 - Emër, Atësi, Mbiemër, Gjinia (M/F), Viti i Lindjes, ID
 - Dëshmia e aftësisë, Viti i dëshmisë së aftësisë
 - Shoqëria lëshuese e policës, Numri serial i policës, Kodi i policës AMF
 - NIPT
 - Automjeti dëmtues: Targa, Ka dalë jashtë përdorimit (PO/JO)
 - Përfituesi (t)
 - Emër, Atësi, Mbiemër, Gjinia (M/F), ID
 - Automjeti i dëmtuar: Targa, Ka dalë jashtë përdorimit, Kodi i policës AMF
 - Vlera e dëmit: Paguar (PO/JO), Vlera, Monedha
- Në rast mungese të të dhënës përkatëse vlera lihet ‘bosh’
- Përfituesit mund të jenë në një numër më të madh ose baraz me një njësi

Shëmbull i një ‘Rrjeshti dosje’:

35-SG-111,I PAGUAR,15/10/2008,12/10/2008,DURRES,123,RajoniNr.1,
EURO,1,2,3,4,5,6,7,8,9,10,11,12,ARBEN,SKENDER,GURAJ,M,1982,ID123456ARB,PATENTA
123,2001, NIPTARBEN, SIGTEL,1234567,KODIAMF, DR1234A,JO,ARBEN,SKENDER,
VELIU,M,ID123456A,DR1234A,JO,AMFCODE1234,PO,100,EURO,DRITAN, IDRIZ,NOJA,M,I
D123456B,DR1234B,JO,AMFCODE1235,PO,200,EURO

Shëmbull i ‘Rrjeshtit të dosjes’ të mësipërme, i ndarë llogjikisht në pjesët përbërëse:

- Kodi i dëmit Shoqëri, Statusi i dëmit, Data e raportimit përkatësisht:
 - 35-SG-111,I PAGUAR,15/10/2008
- Data e aksidentit, Rrethi, Nr. i raportit të policisë, Rajoni i policisë përkatësisht:
 - 12/10/2008, DURRES, 123, RajoniNr.1
- Monedha
 - EURO
- Vlera e përlllogaritur e dëmit: Pasurore, Materiale, Shëndetsore, Morale përkatësisht:
 - 1,2,3,4

Kodi:

Informacioni i përmbajtur është konfidencial dhe pronësi e AMF. Përdorimi, publikimi ose shpërndarja është e ndaluar, përveçse në rastet e pranuar me shkrim nga AMF.

The information contained is confidential and is the exclusive property of FSA. Use, duplication or disclosure is prohibited, except as expressly permitted in writing by the FSA.

-
- Vlera e rivlerësuar e dëmit: Pasurore, Materiale, Shëndetsore, Morale përkatësisht:
 - 5,6,7,8
 - Vlera nga procesi gjyqësor e dëmit: Pasurore, Materiale, Shëndetsore, Morale përkatësisht:
 - 9,10,11,12
 - Shkaktari:
 - Emër, Atësi, Mbiemër, Gjinia (M/F), Viti i Lindjes, ID përkatësisht:
 - ARBEN, SKENDER, GURAJ, M, 1982, ID123456ARB
 - Dëshmia e aftësisë, Viti i dëshmisë së aftësisë përkatësisht:
 - PATENTA123, 2001
 - NIPT përkatësisht:
 - NIPTARBEN
 - Shoqëria lëshuese e policës, Numri serial i policës, Kodi i policës AMF përkatësisht:
 - SIGTEL, 1234567, KODIAMF
 - Automjeti dëmtues: Targa, Ka dalë jashtë përdorimit (PO/JO) përkatësisht:
 - DR1234A, JO
 - Përfituesi 1:
 - Emër, Atësi, Mbiemër, Gjinia (M/F), ID përkatësisht:
 - ARBEN,SKENDER,VELIU,M,ID123456A
 - Automjeti i dëmtuar: Targa, Ka dalë jashtë përdorimit, Kodi i policës AMF përkatësisht:
 - DR1234A, JO,AMFCODE1234
 - Vlera e dëmit: Paguar (PO/JO), Vlera, Monedha përkatësisht:
 - PO,100,EURO
 - Përfituesi 2:
 - Emër, Atësi, Mbiemër, Gjinia (M/F), ID përkatësisht:
 - DRITAN,IDRIZ,NOJA,M,ID123456B
 - Automjeti i dëmtuar: Targa, Ka dalë jashtë përdorimit, Kodi i policës AMF përkatësisht:
 - DR1234B, JO,AMFCODE1235
 - Vlera e dëmit: Paguar (PO/JO), Vlera, Monedha përkatësisht:
 - PO,200,EURO